

# わかば

JA Yamagatashi Monthly Report WAKABA

耕そう、大地と地域の未来。



山形市農業協同組合

www.jayamagatashi.or.jp



## CONTENTS

### 新米イベント

カントリーエレベーター荷受け重量実績  
山形五堰 世界かんがい施設遺産登録認定式  
マンスリークリップ  
理事会だより







report

## 新米イベント

### 新米をご自宅・職場へお届け

10月11日(水)～21日(土)の11日間、当農協で新米キャンペーンが行われ、組合員が丹精をこめて作った令和5年産「つや姫」「はえぬぎ」などの新米を特別価格で販売しました。

14日(土)に各支店で、18日(水)に本店で注文を受けた利用者へ一斉配達作業を行いました。キャンペーン期間中のご利用誠にありがとうございました。

昨年度より、直接販売とあわせオンラインショップでもキャンペーン特別価格での販売を行っており、さらなる米消費拡大を目指しています。



report

## 第22回山形市農畜産物フェスティバル 当農協の新米や野菜・花を販売

10月21日(土)、県民ふれあい広場で山形市農畜産物フェスティバルが開催されました。このイベントは山形市産の農畜産物産直や試食などを通じて魅力を発信する目的として毎年企画されています。

当農協のブースでは、組合員が生産している「つや姫」などの新米、山形セルリーや長ネギなどの野菜を販売し、当農協花き園芸専門委員会が所属する山形市花き連絡協議会のブースでは、ストックやユリなどの切り花を販売しました。  
雨天の中でしたが、当日はたくさんの方々が集い山形市の農畜産物をお求めいただきました。

report

## 第18回JA山形市ゴルフコンペ 表彰式・反省会も復活

11月2日(木)当農協・(株)ジャオ・わかばの会の共催により、宮城蔵王カントリークラブにて過去最高30名の参加により開催されました。

新型コロナウイルスの影響で4年ぶりとなった表彰式&反省会も昨年新築となった上町支店2階にて盛大に行われ、最後に昨年優勝の大内孝雄さん(中鉄1)より締めのお言葉をいただきました。

来年度からは「春・秋」年2回の開催と各支店持回り(采春は美畑支店にて)での表彰式&反省会を予定しておりますので、たくさんの方からのご参加をお待ちしております。

優勝	長沢 文雄さん (三日町)
準優勝	遠藤 景一さん (竹寿下)
第3位	早坂 仁志さん (東鉄)
ベストグロス	狩野 恒治さん (小白川2・スコア81)



優勝者の長沢文雄さんへ優勝カップの贈呈



大山組合長による始球式



当農協の販売ブース



山形市花き連絡協議会運営の「山形市フラワーフェスティバル」



## 令和5年産カントリーエレベーター 荷受け重量実績 (乾燥換算重量)

10月15日現在:(単位:kg)

項目・銘柄	JA山形市	JAやまがた	CE合計
はえぬき (備蓄米含む)	938,710	1,037,754	1,976,464
つや姫	145,576	269,865	415,441
雪若丸	70,316	51,336	121,652
荷受合計	1,154,602	1,358,955	2,513,557
荷受計画	1,170,000	1,500,000	2,670,000
計画対比	98.7%	90.6%	94.1%
前年度実績 (最終)※コシヒカリ含む	1,123,955	1,392,106	2,516,061
前年度対比	102.7%	97.6%	99.9%



## 山形新幹線停車駅への飾花事業 秋の訪れを告げる花で出迎え

10月2日(月)、当農協の花き園芸専門委員会が、山形駅新幹線ホームへ秋の訪れを連想させる「コスモス」を提供しました。

村山地域では、当地域が花き産地であることをアピールするため、村山広域農業振興会議により山形新幹線停車駅への飾花事業を実施しています。令和5年8月〜令和6年2月まで実施予定となっており、今後は下記の日程で配送予定です。



- ・12月下旬
  - ・2月上旬
- 葉ボタン  
ストック



## 令和5年産契約米検査状況 11月6日現在

《単位:30K》

種類/制度 銘柄	JA米			一般米・備蓄米				JA直売米		等外 規格外	持帰り 非共計米	計	1等米 比率
	1等	2等	計	1等	2等	3等	計	1等	2等				
はえぬき	1,960	642	2,602	1,246	486	0	1,732	1,092	0	0	0	5,426	79.2%
つや姫	1,636	159	1,795	0	0	0	0	2,555	0	0	0	4,350	96.3%
コシヒカリ	769	113	882	0	0	8	8	232	0	1	0	1,123	89.1%
雪若丸	1,059	0	1,059	0	0	0	0	0	0	0	0	1,059	100.0%
ササニシキ	0	0	0	0	0	20	20	0	0	0	0	20	0.0%
その他うるち	0	0	0	0	0	0	0	0	0	0	0	0	
うるち計	5,424	914	6,338	1,246	486	28	1,760	3,879	0	1	0	11,978	88.1%
もち計	159	6	165	0	0	106	106	66	0	0	0	337	66.8%
合計	5,583	920	6,503	1,246	486	134	1,866	3,945	0	1	0	12,315	87.5%

### 予約数量対比

	うるち	もち	計
予約数量(契約米・備蓄米)	41,732	332	42,064
検査数量(契約米・備蓄米)	11,978	337	12,315
検査予定数量(カントリー)	26,479	0	26,479
計	38,457	337	38,794
予約数量対比	92.2%	101.5%	92.2%

### 4年産対比

数量	%
43,028	97.8%
13,485	91.3%
26,781	98.9%
40,266	96.3%

### カントリー内訳

はえぬき	13,250
つや姫	3,358
コシヒカリ	189
雪若丸	1,746
備蓄米	7,936
計	26,479





## セルリープロジェクト 進捗状況について

### 山形セルリープロジェクト 令和5年

- 10月 24日(火) 山形セルリー販売打ち合わせ コーベデリ連合会・JA全農青果センター(株)
- 25日(水) 山形県村山総合支庁長・産業経済部長・産業経済部次長ほか2名 現地視察
- 27日(金) NHKラジオ「なにになったのや〜?」生中継
- 29日(日) 東根生協山形セルリー収穫体験(令和5年度食農体験推進事業) 33組  
イオン山形南 山形セルリー販売促進  
YBC ニュースサンデー テレビ放映17:10~  
TUY Nスタやまがた テレビ放映18:15~
- 31日(火) 岩手県都市農業委員会会長会優良先進地視察 13名  
杉の子保育園園児収穫体験 30名
- 11月 1日(水) 秋作セルリードライブスルー即売会 ひめS 700株  
来場台数89台  
山形税務署長 セルリー団地視察 4名
- 4日(土) 仙台三越・S-PAL 山形セルリー販売促進 生産者6名



10月24日(火)  
山形セルリー販売打ち合わせ コーベデリ連合会・JA全農青果センター(株)



10月25日(水)  
山形県村山総合支庁長・産業経済部長・産業経済部次長 ほか2名



10月27日(金)  
NHK ラジオ「なにになったのや〜?」生中継



10月29日(日)  
東根生協山形セルリー収穫体験(令和5年度食農体験推進事業)



10月31日(火)  
岩手県都市農業委員会会長会優良先進地視察



11月1日(水)  
山形税務署長 セルリー団地視察



11月4日(土)  
仙台三越・S-PAL 山形セルリー販売促進 生産者





## 山形セルリードライブスルー即売会

秋作の朝採り山形セルリーを販売

11月1日(水)、アグリセンターにおいて秋作の「山形セルリー即売会」が開催されました。

夏の高温障害により生育が遅れており、当日は小株品種「ひめセルリー」のみの販売となりましたが、来場した皆様より合計700株をお求めいただき大盛況で終了しました。



## 山形セルリー収穫体験

園児への食農教育を目指して

10月31日(火)、「山形セルリー」が旬の時期をむかえ、昨年に引き続き認定こども園杉の子の園児23名がセルリー団地に来訪し、佐藤仁紀さん・笑子さん夫妻指導のもと収穫体験を行いました。

園児たちは佐藤さんよりセルリーの生育について学んだ後に、一人1株刈取り、袋詰めする工程を体験しました。佐藤さんは「是非セルリー農家になってください」と農業の楽しさを伝え、園児の明るい御礼の挨拶をいただき終了しました。



●今月号の表紙は、認定こども園杉の子の園児が楽しく山形セルリーを収穫している様子です。



## 「タウンハウス」 エコリノベーションプロジェクト 進捗状況報告



令和5年10月26日(木) 18:00

本店3階未来会議室

●第3回プレゼンテーション

●拡大喜望塾と合同開催によるワークショップ

喜望塾生、不動産部の職員で芸工大より間取りや共有スペースの活用方法について第3回目のプレゼンテーションを受け、ワークショップで意見交換を行いました。



共有スペース活用事例の模型



## 山形五堰 世界かんがい施設遺産に登録 名佐原市則会長がインドで表彰

11月4日(土)、山形五堰が「世界かんがい施設遺産」として登録決定しました。

この制度は、かんがい農業の発展に貢献した技術により建設され100年以上経過したものなど、歴史的・技術的・社会的価値のあるかんがい施設を登録・表彰するために「国際かんがい排水委員会(ICID)」より創設された制度です。



4日、インド・ヴィンジャーカパトナムでの登録証授与式



登録証

登録証授与式が同日、国際執行理事会が行われたインド・ヴィンジャーカパトナムで行われ、馬見ヶ崎川・五堰水利調整協議会の会長と御殿堰整理組合の組合長を務める下条支店の名佐原市則さん(番匠)が現地登録証を受け取りました。7日(火)、佐藤孝弘山形市長へ報告のための表敬訪問が行われ、名佐原さんは「皆さんの協力のおかげでこの度の登録認定をいただいた。歴史ある山形五堰を関係者共々で持続させたい」と話しました。

山形五堰の登録は庄内町の「北楯大堰」(平成30年)に続き県内2例目となります。

●国際かんがい排水委員会(ICID)が平成26年(2014年)に発足  
本部：インド ニューデリー

かんがいの歴史・発展を明らかに、理解醸成を図るとともに、かんがい施設の適切な保全に資するために歴史的なかんがい施設を認定・登録するものです。登録により、かんがい施設の持続的な活用・保全方法の蓄積、研究者・一般市民への教育機会の提供、かんがい施設の維持管理に関する意識向上に寄与するとともに、かんがい施設を核とした地域づくりに活用されるのが期待されています。

### 世界かんがい施設遺産



7日、佐藤市長への表敬訪問  
市長より「長きにわたって守り続けていただいた五堰をしっかりPRしていきたい」とあいさつがありました。

### ●登録施設(令和4年迄)

世界：142(17か国)  
日本国内：47(28府県)  
県内：1(庄内町「北楯大堰」)



## 山形五堰

●供用開始：江戸時代・寛永元年  
(1624年)

当時の山形藩主・鳥居忠政<sup>※</sup>が、洪水による災害防止の為に馬見ヶ崎川の流路を変更する工事とあわせて農業用水・生活用水・山形城濠の導水を設けることを目的に五ヶ所の「堰」を設けました。

「山形五堰」は御殿堰・宮町堰・笹堰・八ヶ郷堰・双月堰の総称で、馬見ヶ崎川から一括取水され、西に向かつて枝分かれを繰り返しながら全長11.5kmの堰が市街地の中を網目のように流れています。市街地を流下する堰は全国でも珍しく、山形市の景観の特徴となり歴史的財産として受け継がれています。

当農協の農家組合員が中心となり、五堰のうち御殿堰・宮町堰・笹堰を長年管理してきました。



御殿・八ヶ郷親水広場



水の町屋七日町御殿堰

※鳥居忠政(1566年ー1628年)  
NHK大河ドラマ「どうする家康」伏見城の戦いに登場する鳥居元忠の息子。関ヶ原の戦いの前哨戦、伏見城の戦いの際に父・元忠が戦死し、遺領の下総矢作(千葉県)4万石を継ぐ。磐城(いわき)平藩(福島県)を経て、元和8年出羽(でわ)山形藩主鳥居家初代。24万石。東国の軍事的抑えの役をつとめた。



## 山形五堰の役割

約400年の歴史を持つ山形五堰は、時代ごとに役割や形を変えながら市民の生活に大きく係わってきました。

### 江戸時代前期 農業用水、生活用水、山形城濠の導水

庭先や家のうらを流れていた堰の水で米をといどり、洗濯など生活に欠かせない水でした。土を掘った水路や石積み水路で形成されていました。

### 江戸時代後期・昭和中期 農業用水、水車を利用した製粉業、工業用水、コイ・鰻問屋と料理店・染物屋・紙すきなどの産業

昭和30年頃から、家庭や工場から水が流れ、五堰の水が汚染されました。また、街の発展に伴い、水路をコンクリートへ改修しふたをかけて人や車が通れる構造になりました。

### 昭和後期・現在 農業用水、美しい景観の形成、雨水排水、地下水涵養機能、防火用水

下水道の普及により、地域の方々の清掃活動や管理により再び清流が戻ってきました。

街の景観づくりのために、古くなった水路を石積み水路に整備した箇所もあり、上流に残っていたバイカモが下流に根付き、ホテルなども増えてきています。

資料提供 : 山形市農林部農村整備課  
参考引用元 : 農林水産省「世界かんがい施設遺産」  
<https://www.maff.go.jp/j/nousin/kaigai/ICID/his/his.html>





report

## ガーデンテラス「秋の芋煮会」 大好評のおいしい芋煮

10月25日(水)、ガーデンテラス七日町の芋煮会が入居者26名の参加により開催されました。

芋煮に使用している里芋は今年も山形県の伝統野菜「悪戸いも」で、とろける舌ざわりとコクが特徴です。芋煮とあわせて新米「つや姫」のおにぎりや「山形セルリー」の浅漬けもいただきました。ガーデンテラススタッフの大崎保さんが腕によりをかけて作る芋煮は入居者に大変好評で、中には4杯おかわりした方もおり秋の味覚を存分に堪能した昼食となりました。



report

## 山形市立第八小学校 「町たんけん」 小白川支店を視察

10月19日(木)、山形市立第八小学校の2年生18名が、生活科学学習の一環で学校周辺の施設やお店を見学し働く人々と関わる「町たんけん」の課外授業を実施し、小白川支店の見学を行いました。

永見次長が店内を案内し、金融店舗でお米を販売している農協独自の風景や窓口を見学しました。児童からは1日の仕事の流れややりがい、来店者の傾向、米・野菜等の農業について質問が多く寄せられました。



report

## 2023懸賞品付 貯金感謝キャンペーン 地産地消推進キャンペーン

11月6日(月)に懸賞品付貯金感謝キャンペーン2023の抽選会が行われ、10月末日時点で当農協をご利用いただいている正・准組合員の個人貯金者の中から500名の当選者が選ばれました。

このキャンペーンは13年目となり、今回は地産地消の推進をテーマに懸賞品を「山形代表15缶セット」とさせていただきました。今年も例年になく少雨・酷暑が続く一方で集中豪雨にみまわれるなど、異常気象により農作物のみならず「ひと」にも大変厳しい環境です。そんな厳しい環境下で実をつけた良質な自然の恵みをいただくことで滋養を高め、組合員の方々を元気にする為の取り組みとして実施させていただきました。当選された方には12月初旬より順次懸賞品を宅配させていただきます。







## サリエンテ

[上町]

**部屋のタイプ** 1 LDK× 3世帯  
2 LDK× 6世帯

- ・ エントランスオートロック
- ・ インターネット無料
- ・ ウォークインクローゼット
- ・ ワークスペース付
- ・ 宅配BOX

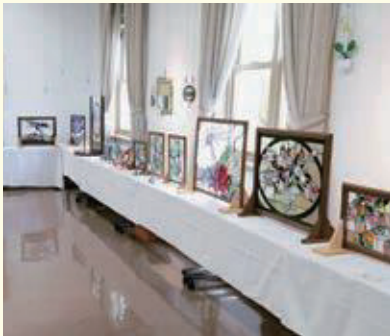


## すてんど倶楽部 彩 教室作品展 齋藤広志さんによるステンドグラス教室

11月2日(木)～5日(日)の4日間、下条支店の齋藤広志さん(番匠)が講師を務めるステンドグラス教室「すてんど倶楽部彩」の作品展示会が文翔館において行われました。

齋藤さんは妻・葉子さんのステンドグラス制作の手伝いをきっかけにその魅力に惹かれ作品を作り続けて42年、教室をひらき14年となります。市内外の生徒約25名のみならずと共に、3年に一度展示会を開催していましたが新型コロナウイルスの影響で延期され、この度6年ぶりの開催となりました。

会場には6年分の力作が並び、ガラスの反射や透過光がおりなす美しい作品が会場を彩っておりました。齋藤さんは「ステンドグラスは逆光を活かす数少ない芸術作品。完成まで仕上がりがわからないので、それを楽しみにできるのが魅力」と話しました。



齋藤広志さんと作品

## 本・支店に菊の花 見事な菊でお出迎え

本店・北山形支店に大内邦夫さん(横宿下)、下条支店に半沢市雄さん(観音下)より見事な菊の花を提供していただきました。

店舗の入口付近に展示し、組合員・利用者を華やかに迎えております。



半沢市雄さん(観音下)より



大内邦夫さん(横宿下)より





## ベニちゃんバス東くるりん 「あこや公園前」バス停移設 東原町先回りコースのバス停を小白川支店前へ移設

山形市より依頼があり、11月1日(水)より、交通状況の観点からベニちゃんバス東くるりん「あこや公園前」の東原町先回りコースのバス停を山形信用金庫中央支店付近から当農協の小白川支店前に移動しています。尚、小荷駄町先回りコースの移動はありません。

当農協では今後とも、市民のみなさまが過ごしやすい街づくりの協力を努めてまいりますので、ご理解の程宜しくお願い申し上げます。



## 献血活動に協力 献血サポーターの血液提供

10月19日(木)、山形県村山保健所の依頼で、山形県赤十字血液センターの献血バスが本店に来訪し、本・支店の職員11名が献血に協力しました。

今後も社会貢献活動の一貫として献血活動に取組み、赤十字の「献血サポーター」として献血活動に協力していきます。

長引く残暑、大雨による度重なる被害など多くの要因からO型、B型は厳しい状況が続いています。何卒ご協力をお願いいたします。

### こちらの献血ルームで血液提供のご協力をお願いします。

※ご予約してご来店いただくことを推奨しています。血液型別の協力状況を事前に把握することができ、輸血を待っている患者さまへ安定的に血液をお届けすることができます。

#### 【山形駅前出張所 献血ルームSAKURAMBO】

##### ■住 所

〒990-0039 山形県山形市香澄町2-2-36  
山形センタービル5階

##### ■受付時間

##### 成分献血

午前9時～正午／午後2時～午後4時30分

##### 全血献血 (400mL・200mL)

午前9時～午後12時30分／午後2時～午後5時

##### ■献血はWebで予約できます

献血の予約・献血記録の確認ができ、ポイントもたまる献血Web会員サービス「ラブブラッド」をご利用ください。未登録の方も、お手持ちの献血カードがあればすぐにご登録いただけます。



## 第10回山形まるごと マラソンに職員出場 応援ありがとうございました

10月1日(日)、第10回山形まるごとマラソンが開催され、当農協の職員9名がランナーとして参加しました。

今年はユニフォームを一新し、JA山形市のロゴとキャンペーンをPRしながら街中を走りました。応援をいただいた組合員・利用者の皆様、ありがとうございました。





## JA山形市特別協賛 山形テルサの第九

■12月26日(火)

■山形テルサホール

開場 午後18時(開演前に飯森範親氏によるプレトークあり)

開演 午後19時

■正組合員特別料金

・一般券 2,000円

・学生券 1,000円

申込 込：本・支店窓口までお願いいたします。

申込締切日：11月30日(木)

※応募多数の場合は抽選とします。

青少年育成事業

12月25日(月)前日

生を対象とした青少年育成事業を予定しております。



## 情報コーナー

☆山形交響楽団

第313回定期演奏会

■11月18日(土) 19日(日)

■山形テルサホール

18日(土) 午後7時開演(午後6時開場)

19日(日) 午後3時開演(午後2時開場)

指揮：鈴木 秀美

ヴァイオリン：佐藤 俊介

【お問い合わせ】山響チケットサービス

TEL：023(616)6607

(月～金(祝日を除く)10:00～17:00)

E-Mail：ticket@yamakyo.or.jp

☆林部智史7周年コンサート

with 山形交響楽団

■12月3日(日) 午後3時開演(午後2時開場)

■山形テルサホール

歌：林部 智史

指揮：佐々木新平

管弦楽：山形交響楽団

☆第10回山形ビッグウイングフェスティバル

村山広域まるごとマルシェ、手作りマルシェ、パンマルシェ、併催「山形市伝統的工芸品まつり」「みちのくこけしまつり」を開催します。

今回は、開催10回記念として、村山広域まるごとマルシェ

において、購入者限定にはなりますが、各日先着10名様にプレゼント特典があります。

■12月2日(土)

3日(日)

■山形ビッグウイング

■入場料 無料

■先着100名様に「つや姫」おにぎりプレゼント!

提供：当農協

山形農協



☆第42回みちのくこけしまつり

■12月2日(土)、3日(日) 10時00分～15時00分

■山形ビッグウイング ■入場料 無料

※初日開場時の入場整理券配布の詳細についてはHPをご参照ください

■主催 みちのくこけし協会

■共催 一般財団法人山形コンベンションビューロー  
山形市伝統的工芸品まつり実行委員会





## ☆やまがた野菜・イタリア野菜料理フェア

山形県村山地域において歴史や文化とともに郷土の食材として古くから受け継がれてきた「村山伝統野菜」と、生活や風土に根ざし、季節を感じさせる「村山特産野菜」を合わせたものを「やまがた野菜」と総称し、現在58品目が認定されています。また、当地域では、寒暖差の大きいイタリア北部と似た気候をいかして「イタリア野菜」が栽培されています。



「やまがた野菜」と「イタリア野菜」の活用と消費拡大に加え、仙台圏からの観光誘客と交流拡大を推進するため「やまがた野菜・イタリア野菜料理フェア」を開催します。

- 秋開催：11月26日(日)まで
- 場 所：村山地域の24の協賛店
- 主 催：やまがた野菜推進協議会  
(事務局 山形県 村山総合支庁地域産業経済課)
- お問い合わせ  
山形県村山総合支庁地域産業経済課  
TEL：023-621-8447  
※協賛料理店等の詳細はHPをご覧ください



## ☆やすらぎ鳴ホール 「人形供養祭」

大切にしていた人形・ぬいぐるみにありがとうの言葉をそえて…

- 11月23日(木・祝)
- 人形・ぬいぐるみ受付  
9:00～11:30まで
- 供養祭開催 11:30～
- お問い合わせ やすらぎ鳴ホール  
山形市嶋北1-16-3 TEL：023-682-8355



## ☆JAバンク山形県「川柳大会」

昨年大好評だった川柳大会を今年も開催いたします！

農業や食に関する、日々の暮らしの中での出来事を川柳にして応募してください！

入賞者には農協全国商品券1万円分を進呈いたします。

- 応募期間  
12月29日(金)まで
- テーマ
  - ①いきいき×おいしい部門  
「健康、生きがい×農業、食」をテーマとした部門
  - ②だんらん×おいしい部門  
「家族、友人×農業、食」をテーマとした部門
- 応募方法  
11月14日(火)の一斉外務で配布している別途チラシに応募様式がありますのでそちらに記入して最寄りの本・支店へご応募ください。
- お問い合わせ  
本店 金融部 TEL：023-623-0513



便

news

## JAカードでお得なお買い物！

### JA-SS・直売所で値引き

JAならではの特典を備えたクレジットカード「JAカード」を是非ご利用ください。



申請につきましては、当農協の本・支店へお気軽にお問い合わせください。ジャオ上町SS・下条SSでもご利用いただけます。

- ジャオ上町SS・下条SSの他、県内・県外のJA-SS・ホクレンSSでJAカードを使えば2円/ℓ割引！  
割引はレギュラー・ハイオクガソリン、軽油の給油が対象です。利用代金明細書には割引前と割引後それぞれの金額が表示されます。  
※現金で支払った場合、本キャンペーンは適用されません。
- JA直売所でのお買い物5%OFF！  
対象直売所でのJAカードご利用分について、カードご利用代金ご請求時に5%割引いたします。

### 【山形県内でご利用いただける直売所】

- 村山地域
  - ・おいしさ直売所  
南館店/紅の蔵店/落合店 (JAやまがた)
  - ・アグリランド産直センター (JAさがえ西村山)
  - ・アグリランド東部産直センター (JAさがえ西村山)
  - ・アグリランドひな産直センター (JAさがえ西村山)
  - ・JAさがえ西村山チェリーランド店 (JAさがえ西村山)
  - ・道の駅・尾花沢 花笠の里ねまる (JAみちのく村山)
  - ・おばね産直館 はいっと (JAみちのく村山)
  - ・よってけ ポボラ (JAさくらんぼひがしね)
- 置賜地域
  - ・米沢愛菜館 (JA山形おきたま)
  - ・米沢南愛菜館 (JA山形おきたま)
  - ・南陽愛菜館 (JA山形おきたま)
  - ・亀岡愛菜館 (JA山形おきたま)
- 庄内地域
  - ・もんとあ〜る 白山店/駅前店/のぞみ店 (JA鶴岡)
  - ・んめ農マルシェ (JA庄内たがわ)
  - ・食彩工房いちご畑 (JAそでうら)



種 類	期 別	納付期限	
11月の税金	国民健康保険税・後期高齢者医療保険料	5期	11月30日
	介護保険料(第1号被保険者)	5期	
	事業税	2期	
	所得税の予定納税	2期	
	最上堰土地改良区賦課金	2期	11月15日
	最上川土地改良区賦課金	2期	

国民年金保険料・保育所保育料は毎月納期です。

各学校等の **PTA諸会費** 等の振替もご利用ください。  
山形二小・山形一中・二中・三中・市立山形商高・県内の  
各県立高校の授業料等の口座振替も是非ご利用願います。  
税金・公共料金等の振替は、JA山形市の『**おいしい口座振替**』  
をご利用ください。

#### ※市県民税について

事業専従者給与を受給されている方の市県民税の特別徴収が、6月より開始されています。特別徴収された税金は、原則として毎月納付をしなければなりません。納期の特例申請をすれば、年2回(6月と12月)の納付で済みます。申請はいつでもできますので、詳しくは各支店にお尋ね下さい。

#### ※記帳について

平成26年分申告より、農業、不動産および事業収入のある全ての方に記帳義務が課せられました。記帳代行を希望する方は、各支店またはアグリセンター農業者経営支援室までご相談の上申し込み願います。

#### ※派遣税理士制度を利用される皆さんへ

ご自分で記帳され、確定申告書の作成について利用申込みをなさる方は、各支店まで申し込み願います。

#### ※担い手農業者の皆さんへ

農業者年金の申し込みやご相談は各支店までお問い合わせ願います。

#### 各部署電話番号

- 本店 下記の担当部署へ直接電話をお願いします。
- 金融部 信用課…☎023-623-0513  
共済課…☎023-623-0583
- 不動産部 不動産センター  
賃貸業務課(1F) ☎023-631-1160(15:00まで)  
企画業務課(3F) ☎023-623-0520(15:00まで)
- 総務部・内部監査室 ☎023-623-0526
- 経済部(アグリセンター)  
・経済課・農業振興課 } : 023-645-4849  
・農業者経営支援室 }
- 北山形支店 : 023-644-3206
- 小白川支店 : 023-623-0446
- 下条支店 : 023-644-5285
- 上町支店 : 023-644-6611
- 美畑支店 : 023-632-3840

#### 時間外・緊急時の連絡先

- 交通事故 自動車共済事故受付センター  
☎0120-258-931(24時間対応)  
レッカー・ロードサービス  
☎0120-063-931(24時間対応)
- 葬儀  
やすらぎ山形ホール JA葬祭  
☎0120-567-685(24時間対応) 山形市深町一丁目2-37  
やすらぎ嶋ホール JA葬祭  
☎0120-835-527(24時間対応) 山形市嶋北一丁目16-3
- キャッシュカード・通帳等の紛失や盗難  
平日/9:00~17:00  
JA山形市 本・支店の口座開設店舗へ  
夜間・土・日・祝日  
☎0120-066-443(24時間対応)  
JAバンク・キャッシュカード紛失共同受付センター

※本・支店および経済部の電話は夕方午後5時に留守番電話に切り替わりますので、電話は午前9時~午後5時までをお願いします。(不動産部を除く)

- ◆小白川支店(小白川4)の太田勇吉さん(93歳)10月5日逝去されました。
- ◆上町支店(上町4)池田博安さん(87歳)10月19日逝去されました。

喪主は勇一さん  
喪主は博さん



あったか

今年の冬もおまかせください!

# 灯油配達いたします

- ・会員登録で年間通して安価でご利用いただけます。
- ・ポリ容器1缶から配達いたします。

ポリ容器  
1缶から  
配達いたします



お申込受付中! 株式会社 ジャオ 事業部 エネルギー課 TEL:023-644-5304



## 2024Agriカレンダーの配布について

11月14日(火)の一斉外務にて、組合員の皆様へ「2024Agri カレンダー」を配布しております。

このカレンダーは、当農協、山形農協、天童市農協、東根市農協の4農協で共同制作し、栽培歴を入れる等、組合員・利用者の皆様が使いやすいレイアウトを目指し毎年企画しております。是非ご活用ください!

「キャンプ米」のTシャツを着た集合写真が表紙です→



## 理事会だより

### 第11回理事会10月20日(金)

#### 《協議事項》 4議題

- 第1号議案 上期決算について
- 第2号議案 「基本方針(遵守基準)」の改定について
- 第3号議案 不良債権の処理方針・処理状況について
- 第4号議案 貸付金について

#### 《主な報告事項》

- 上期特別推進実績について
- 苦情処理定期報告について
- 反社会的勢力排除対応管理先対応状況報告について
- 自主検査報告について
- 事務ミス等報告について
- 内部相談・通報制度(ヘルプライン)の運営状況報告について
- 疑わしい取引の届出状況報告について
- 組合員の加入脱退について
- (株)ジャオ令和4年度上期決算について
- 組合員の健康診断申込状況について
- 会計監査人による期中監査(内部統制・整備)の実施について

- 会計監査人と組合長・専務とのディスカッションについて
- わかばの会役員全体研修会について
- 非常勤理事研修会について
- 絆の森について(親睦会主催)
- 農協別貸出金・貯金残高について
- 大口与信先の経営状況報告について
- 貸出金の延滞状況について
- 余裕金運用について
- 遺言信託契約件数について
- 県内JA共済保有高について
- 令和5年度JA共済コンプライアンス点検結果について
- 令和5年度乾燥機用灯油支援対策の実施について
- 農業用廃棄ビニール・ポリ回収の実施について
- 農機繁忙期対応件数について
- 令和5年産米検査状況について
- 令和5年産カントリーエレベーター荷受重量実績について
- 令和5年度新米キャンペーン店舗別販売実績について
- 山形セルリープロジェクトについて
- 不動産センター物件管理状況について
- 自己仲介率について
- コールセンター受付件数について
- エコリノベーションプロジェクトについて
- 令和5年度無通告内部監査報告について
- 令和5年度9月末資産査定内部監査について

● 来月の一斉外務訪問日は **12月14日(木)** となります。



SUSTAINABLE  
DEVELOPMENT  
GOALS



United Nations  
Decade of  
FAMILY  
FARMING  
2019-2028



● 発行人/佐藤安裕 ● 発行日/令和5年11月14日  
● 編集/総務部 〒990-0038 山形市幸町18-20  
TEL:023-623-0526